

Village du Futur—la conclusion !

En amont de la restitution collective de la démarche d'innovation territoriale "Village du Futur" soutenue par la Région Bourgogne-Franche-Comté, **nous vous invitons à un repas dimanche 4 décembre à midi**. Il aura lieu à la salle des associations. **La Mairie vous offre le plat** (une croziflette : une tartiflette à base de pâtes savoyardes cuisinée par une partie du Conseil Municipal) **avec les boissons et le café. Chacun amène un dessert à partager en toute convivialité.**

Pour éviter le gaspillage alimentaire et nous permettre d'anticiper, merci de vous inscrire avant le mercredi 30 novembre minuit. Pour cela, vous pouvez :

- utiliser le formulaire en ligne (site internet)
- contacter la mairie par mail mairielachapelle-rougemont@wanadoo.fr ou par téléphone 03 84 27 60 68 (laissez un message si besoin)

Merci d'indiquer le nombre de personnes de plus de 12 ans et le nombre d'enfants de 3 à 12 ans. Repas réservé aux chapelons et chapelonnes bien sûr !

Nous vous espérons nombreux pour ce repas !

LACHAPELLE-SOUS-ROUGEMONT

CONVOCATION de À LA POPULATION



Dimanche 4 décembre 2022

Salle des associations

* 14h *

REMISE DES ACTES DU PROCÈS du 6 mars
ET PREMIÈRES ACTIONS DE RÉPARATIONS

PRÉSENTATION DES PHOTOS « TÉMOINS DU FUTUR »
Du VENDREDI 2 au SAMEDI 3 le collectif PPP viendra à votre rencontre dans le village pour réaliser une série de photographies de « Témoins du futur »

et **GRANDE PHOTO
DE L'INAUGURATION DE L'AVENIR**

Apportez vos costumes, vos accessoires du futur... et vos poules !

* 17h *

Pot du « futur souhaitable ».

Calendrier—événements à venir

Novembre :

Vendredi 11, 11h au carré militaire (cimetière), 11h30 au Monument aux Morts : **cérémonie de l'armistice avec les communes d'Angeot et Petitefontaine**

Samedi 19 et dimanche 20, à partir de 9h : RDV sur la place pour installer les **décor de Noël**.

Décembre :

Samedi 3 : Téléthon, salle des associations

Dimanche 4 : La conclusion de Village du Futur ! Salle des associations, 12h : repas gratuit sur inscription, 14h : présentation des résultats par Petit Pois Princesse

Samedi 17 : marché de Noël, place de la mairie

Cérémonie du 11 novembre

En plus d'être le jour anniversaire de la signature de l'armistice de 1918 et de "commémoration de la victoire et de la paix", **depuis 2012 tous les morts pour la France qu'ils soient civils ou militaires sont désormais honorés le 11 novembre**. Cela permet de rendre hommage à tous ceux qui ont péri au cours d'opérations extérieures (OPEX). **Alors que la guerre est à nouveau présente en Europe, venez nombreux (dès 11h au carré militaire) rendre hommage à ceux qui nous défendent.**

Marché de Noël à Lachapelle

Sur l'idée d'une habitante, un marché de Noël aura lieu sur notre place le samedi 17 décembre.

L'objectif est de permettre aux nombreux talents présents sur la commune de tenir un stand pour vendre leur production (obligation d'être déclaré comme professionnel, sous forme de micro-entreprise ou autre).

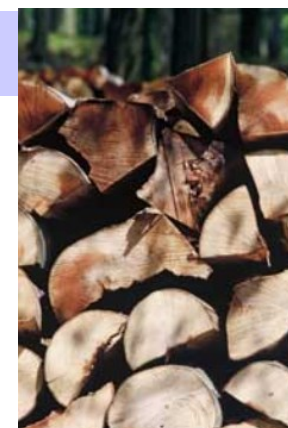
L'initiative est bien sûr ouverte à des exposants non chapelons, n'hésitez pas à en parler autour de vous.



Les personnes intéressées pour exposer gratuitement peuvent contacter le secrétariat qui redirigera vers l'équipe organisatrice pour valider l'inscription (volonté de ne pas avoir deux exposants proposant des produits identiques).

Affouage—forêt communale

Des lots d'affouage sont proposés aux habitants. Les zones sont situées au Breuleux et l'essence principale est le chêne. **Inscription en mairie avant le 15 novembre.** Pour plus de renseignements, contactez le secrétariat ou David Didelot.



Numéro 103—Novembre 2022

Quoi de neuf ?

Lachapelle sous Rougemont

Mesdames, Messieurs,

Comme vous avez pu le voir, les travaux sur l'aire de retournement des bus sont en cours, ainsi que ceux du parking de la salle. Les employés communaux sont aussi à l'œuvre pour la cuisine de la salle. Ils ont démonté l'ancienne cuisine et préparé la plomberie ainsi que le support pour que le cuisiniste puisse intervenir. Ils feront ensuite les peintures. La nouvelle cuisine devrait être opérationnelle pour le week-end du Téléthon. N'hésitez pas à venir et à en profiter pour y jeter un œil !

Au total ce sont un peu plus de 98 000 € qui ont été investis pour l'ensemble de ces chantiers. Nous avons obtenu des subventions à hauteur de 46 500 € :

- DETR (subvention de l'Etat) 27 500 €,
- Département 10 000 €,
- ENEDIS 9 000 €.

Les travaux pour la nouvelle mairie ont également repris. L'entreprise Morel a posé le garde-corps autour de la terrasse, il reste la pose de l'escalier et du garde-corps de la rampe. Nous aménagerons dans les nouveaux locaux dès que ces travaux seront terminés.

Le radar ETU est maintenant installé devant la mairie, il contrôle les feux tricolores mais également la vitesse dans les deux sens. Il aura fallu plus de 2 ans pour qu'on aboutisse enfin à leur installation !

La signature de l'**arrêté conjoint de restriction de circulation des poids lourds sur la RD 83** entre le Département et les communes de Roppe, Menoncourt et Lachapelle-sous-Rougemont a eu lieu le mardi 8 novembre en présence du Préfet. Même si l'arrêté ne supprimera pas totalement la circulation des poids lourds, il permettra aux forces de l'ordre de faire des contrôles plus facilement en dehors du village.

Nous avons dû reporter la manifestation prévue dans le cadre de **Village du Futur** en raison de plusieurs cas de COVID dans le collectif qui nous accompagne. **Une nouvelle date est programmée pour le dimanche 4 décembre, nous espérons que vous serez nombreux à nous rejoindre pour clôturer cette démarche.**

Début 2023 aura lieu le recensement de la population, nous vous informerons des modalités et de l'identité des agents recenseurs dans un prochain bulletin.

**Bien cordialement à vous.
Votre Maire, Eric PARROT**

Téléthon 2022 Samedi 3 décembre

De nombreuses animations cette année encore, tous les bénéfices sont reversés au Téléthon.

Marchons pour le Téléthon de 10h à 20h, 5€ : départ à la salle des associations avec un arrêt pour une soupe chaude dans le chalet des chasseurs (accueil chaleureux garanti).

Les non-marcheurs sont aussi les bienvenus toute la journée à la salle des associations :

Repas de midi :

Carbonnade, Spatzles et café gourmand : 12€/adulte et 8€/enfant (-12ans).



Animations toute l'après-midi : Jeux de société, quizz amusants, maquillage gratuit pour les enfants... Buvette, gaufres et autres gourmandises.

A 17 h sur la place de la mairie : un conte de Noël en attendant la venue de Saint-Nicolas qui distribuera pour les enfants sages des Jean-bonhommes et mandarines (tous les enfants sont bienvenus).

A partir de 17h et jusqu'à 22h possibilité de se restaurer à la salle des associations (tartes flambées, assiettes de charcuterie, café gourmand...). **Démonstration de Zumba, de Djembé et chanson pour tous ...**



Recrutement—agents recenseurs



Du 19 janvier 2023 au 18 février 2023 aura lieu le recensement de la population. **Nous avons besoin de recruter deux agents recenseurs.** Ils auront pour mission de déposer les documents du recensement et d'inciter les habitants à répondre par internet. Ils devront également collecter et contrôler les informations des recensés et les transmettre au coordinateur (Pierre-Yves GUÉRO) lequel vérifie les éléments remis.

Profil recherché :

- ⇒ avoir entre 18 et 67 ans,
- ⇒ s'engager à suivre une formation de deux demi-journées dispensées par l'INSEE.
- ⇒ être disponible quotidiennement en semaine aux heures de repas, en début de soirée et les samedis.
- ⇒ qualités requises : discrétion, diplomatie, organisation et rigueur.

Si vous êtes intéressés ou pour tout renseignement complémentaire, merci de contacter la Mairie.

Chemin de sapins— inscription

La Chapelloise propose comme chaque année de renouveler l'expérience du chemin de lumière. Le principe est simple : nous vous fournissons un sapin ainsi qu'une guirlande LED (très basse consommation). Vous le mettez sur le trottoir et vous l'allumez à la tombée de la nuit, pendant le mois de décembre. **Si cela vous intéresse merci de nous envoyer un mail à asschapel-loise@aol.com ou d'appeler le 06 60 51 66 23 et de nous communiquer le type de sapin (naturel ou en bois), votre adresse et votre téléphone avant le 18 novembre.** Nous vous les livrerons à domicile.

Nous vous proposons également de venir nous aider samedi et dimanche 19 et 20 novembre à partir de 9h pour décorer la place du village, pour Noël. Votre aide nous sera précieuse !!

Opération brioches réussie !

Samedi 8 octobre, la traditionnelle vente de brioches au profit de l'ADAPEI 90 a été faite dans notre village. **Mission accomplie avec un belle récolte de 664 euros !** Merci à tous pour votre accueil et à nos bénévoles. Un bravo en particulier à notre équipe de jeunes pour leur bel engagement.



Jeu de piste historique

Dans le cadre du centenaire du Territoire de Belfort, l'association La Chapelloise, propose un **jeu de piste historique du 26 novembre au 31 décembre.** Venez découvrir l'histoire de nos maisons, usines et monuments au cours des 100 dernières années.

23 panneaux seront disposés dans le village de Lachapelle sous Rougemont, avec un questionnaire. Les 5 meilleures réponses seront récompensées.

Comptez 1h30 de parcours dans le village pour les grands et les petits. N'oubliez pas de flasher les QR Code pour en savoir plus, ils vous enverront sur notre site internet pour des compléments sur chaque thème.

Possibilité de télécharger le questionnaire et la carte sur le site de la mairie de Lachapelle sous Rougemont ou de se procurer les documents **sous l'auvent du petit chalet situé au city stade.**

Ce jeu de piste pourra être transformé en un sentier pérenne en fonction de vos retours. Ainsi si vous avez des compléments d'informations, des photos, des corrections...faites-nous en part pour qu'on puisse l'améliorer avant l'installation définitive.

2 KRYPSE - L'ANCIENNE ÉGLISE DE LACHAPELLE

Vue du Cadastre Napoléonien (1831) | Plan du quartier et vue de la zone où était l'église aujourd'hui... Presque 200 ans d'écart et pourtant on se repère très bien !

Vous vous trouvez ici dans le quartier de la « Krypse » : ce quartier correspond au triangle formé par la Saint-Nicolas, la D83 et la rue Jaminet qui va à Petitefontaine. C'est à cet endroit que fut construite la première église de Lachapelle : d'abord simple chapelle en bois, elle fut agrandie à 15m de long en 1804. Un cimetière entourait l'édifice. En 1828 un projet de nouvelle église a vu le jour. On démonta l'ancienne église de la Krypse afin de récupérer les matériaux pour les fondations de la nouvelle église.

